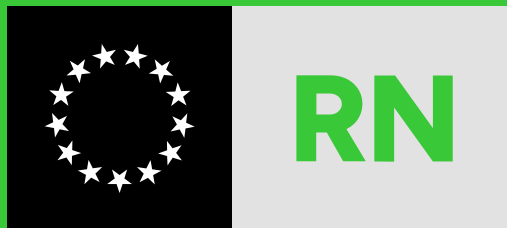


# 2026

## Las 10 selfies del Cooperativismo Rionegrino



Subsecretaría de Cooperativas y Mutuales  
Ministerio de Desarrollo Económico y  
Productivo

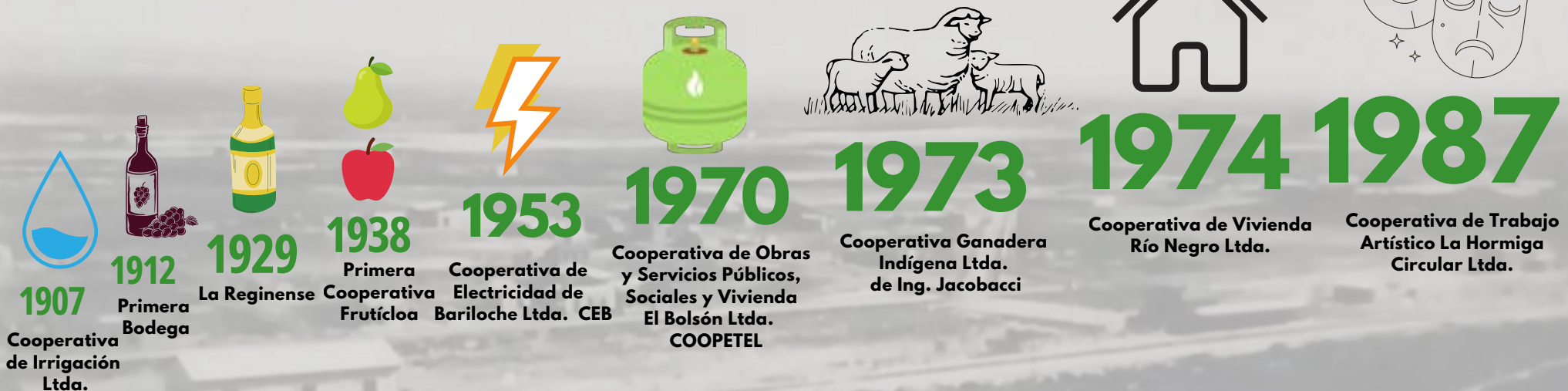
# Las 10 selfies del Cooperativismo Rionegrino

Río Negro, pasado, presente y futuro del Cooperativismo

2026

01. LA HISTORIA, UN PASADO DE CONSTRUCCION SOLIDARIA
  02. EL ANDAMIAJE NORMATIVO PARA CRECER
  03. EL PRESENTE, EL ENTRAMADO DE LOS SECTORES PARA EL DESARROLLO
  04. RIO NEGRO, UNA GEOGRAFIA CARGADA DE PROTAGONISMO
  05. LA SUBSECRETARIA EN SERVICIOS
  06. MODERNIZACION DE LA SUBSECRETARIA
  07. PROGRAMA DE FINANCIAMIENTO ESTRATEGICO
  08. EL COOPERATIVISMO Y SU IMPACTO EN LA ECONOMÍA
  09. VINCULACIONES INTERINSTITUCIONALES NACIONALES E INTERNACIONALES
  10. EL FUTURO DEL COOPERATIVISMO EN RIO NEGRO
-

# 119 Años



## LA HISTORIA, UN PASADO DE CONSTRUCCION SOLIDARIA

<https://cooperativasymutuales.rionegro.gov.ar/programa/532/cooperativismo-en-rio-negro?n=OTU1Ozk2Nw>

El origen del cooperativismo en Río Negro está fuertemente ligado a la acción solidaria de los inmigrantes (como italianos y españoles) que se establecieron en la región. Estos colonos se organizaron para contrarrestar la subvaloración de su producción por intermediarios y para suplir la falta de servicios básicos esenciales. El Alto Valle es reconocido como la cuna de este movimiento, que comenzó a inicios del siglo XX con las cooperativas de regantes (Gral. Roca, 1907) y las primeras de producción (vitivinícola, 1912). Posteriormente, el modelo se expandió a los servicios públicos, destacándose la fundación de la Cooperativa de Electricidad de Bariloche en 1953, y al sector de cooperativas de trabajo a partir de los años 80. La clave del crecimiento fue el advenimiento de la democracia en 1983, lo que intensificó el apoyo estatal. Esto impulsó un crecimiento notable, con un aumento de aproximadamente el 250% en el número de entidades en los doce años subsiguientes.

# 01.

Más de 119 años marcan la historia del cooperativismo en la provincia (1907 - 2026)

Abril de 1976 se funda la Federación de Cooperativas de Río Negro (FECORN)

“El Cooperativismo Rionegrino en 10 Selfies. 2026”.  
Subsecretaría de Cooperativas y Mutuales.  
Gobierno de Río Negro.



RN



**Constitución Provincial  
7 Artículos**



**3 Leyes Nacionales**



**11 Leyes Provinciales**



**1 Decreto**



**2 Resoluciones**

## EL ANDAMIAJE NORMATIVO PARA CRECER

<https://web.legisrn.gov.ar/digesto/normas/ver?id=1998010004>

Son las Leyes Nacionales y Provinciales de Río Negro, junto con Decretos y Resoluciones, quienes rigen y fomentan a las Cooperativas. Las normativas nacionales incluyen el régimen para Cooperativas (Ley N°20337), además de la creación del Fondo de Educación y Promoción Cooperativa. La legislación provincial declara de interés público a las cooperativas de trabajo, promueve la enseñanza del cooperativismo en escuelas, y establece diversos Consejos Asesores y la Comisión Mixta de Asociativismo. El apoyo se concreta con un Fondo Fiduciario de Asistencia Crediticia (Decreto N°1522/20) y programas para el fomento de juventudes cooperativistas, subrayando el interés de la Subsecretaría de Cooperativas y Mutuales en desarrollar el sector.

# 02.

**18 Instrumentos rigen el cooperativismo en Río Negro**

“El Cooperativismo Rionegrino en 10 Selfies. 2026”.  
Subsecretaría de Cooperativas y Mutuales.  
Gobierno de Río Negro.

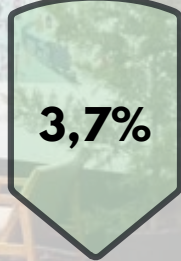


**RN**



# 475 Cooperativas

## Principales Sectores



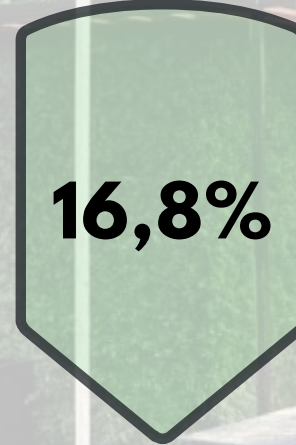
**Servicios  
Públicos**



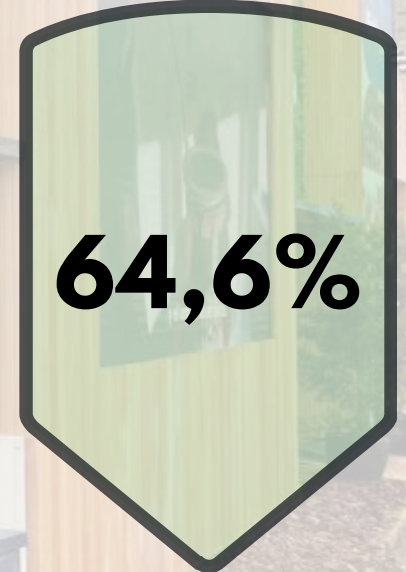
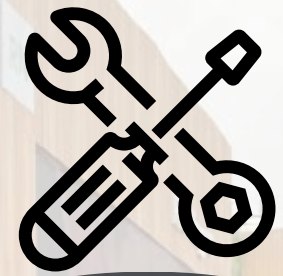
**Provisión**



**Agrícola**



**Vivienda**



**Trabajo**

## EL PRESENTE, EL ENTRAMADO DE LOS SECTORES PARA EL DESARROLLO

<https://cooperativasymutuales.rionegro.gov.ar/articulo/57523/el-2025-integro-al-cooperativismo-al-corazon-productivo-de-rio-negro?n=OTU1>

El análisis sectorial del cooperativismo rionegrino revela una marcada preponderancia en dos pilares fundamentales, que concentran más del 80% del total de entidades. El sector dominante es el de Trabajo (64.6%), enfocado principalmente en la Construcción (36.3%), reflejando la importancia de la autogeneración de empleo y el desarrollo de infraestructura. El segundo pilar es el de Vivienda (16.8%), clave para la solución habitacional provincial.

Esta tipología se complementa con una clara especialización regional. El cooperativismo productivo, esencialmente Frutihortícola y Agrícola - Ganadero, está altamente concentrado en los departamentos del Alto Valle (General Roca y Avellaneda), corazón de la producción primaria de Río Negro. En contraste, las cooperativas de Vivienda demuestran una fortaleza particular en la Región Andina (Bariloche), donde son casi tan numerosas como las de Trabajo. Esta distribución sectorial evidencia cómo las cooperativas responden directamente a las necesidades productivas y sociales específicas de cada región.

# 03.

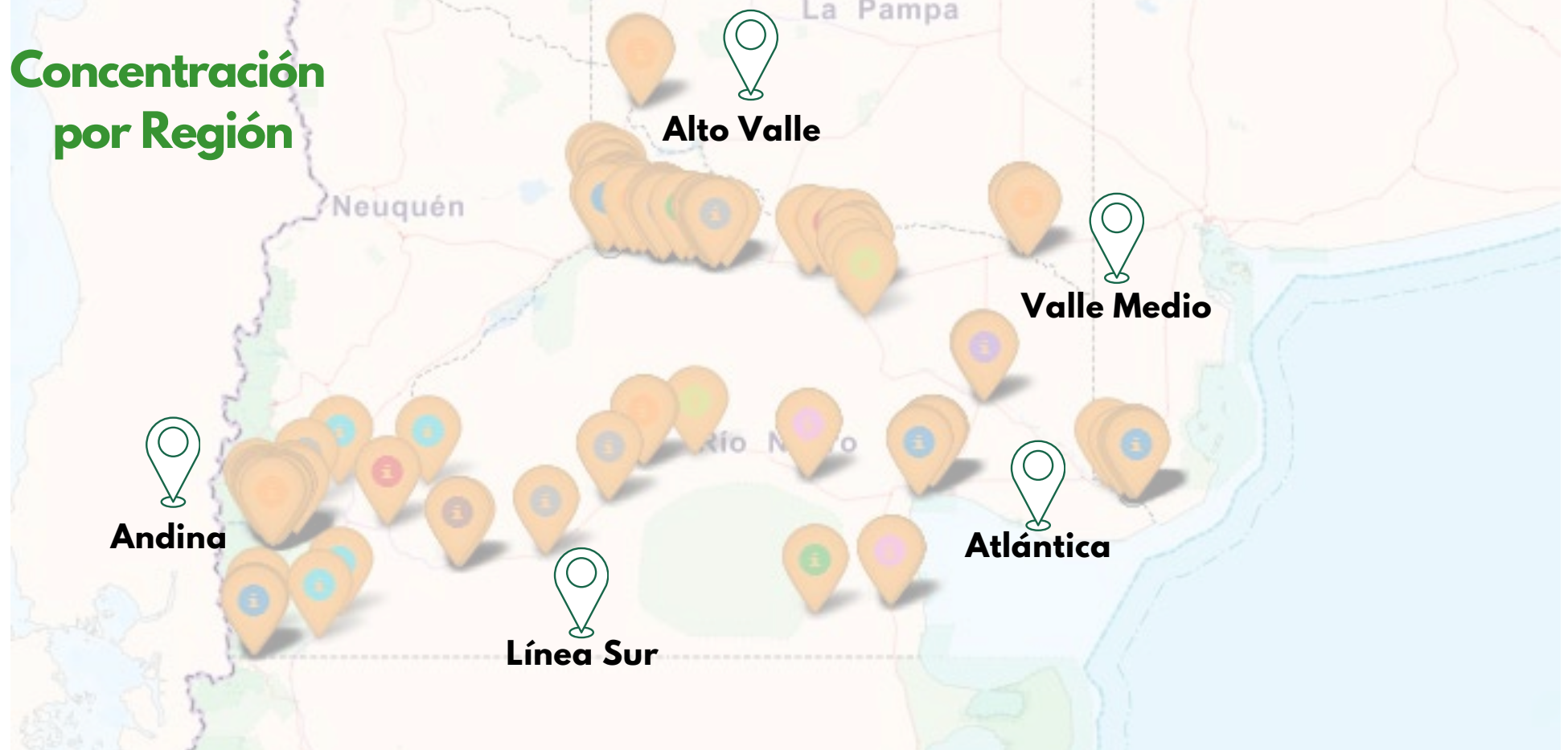
La gran mayoría del movimiento cooperativo rionegrino se concentra en dos pilares: el Trabajo (autogeneración de empleo) y la Vivienda (solución habitacional), que juntos superan el 80% del total de entidades.

“El Cooperativismo Rionegrino en 10 Selfies. 2026”.  
Subsecretaría de Cooperativas y Mutuales.  
Gobierno de Río Negro.



**RN**

## Concentración por Región



## RIO NEGRO, UNA GEOGRAFIA CARGADA DE PROTAGONISMO

<https://physical-collete-riodata-cd9f9506.koyeb.app/>

El movimiento cooperativo rionegrino se distingue por su profunda vocación territorial, logrando una presencia activa que abraza toda la geografía provincial a través de 475 cooperativas. Desde la pujanza de los sectores de Trabajo y Vivienda en el Alto Valle y la Región Andina, hasta las entidades de servicios y producción que dinamizan el Valle Medio y la Zona Atlántica, el modelo asociativo se consolida como un motor de desarrollo que no conoce fronteras internas, adaptándose a las particularidades de cada comunidad.

Esta red se extiende con igual compromiso hacia la Región Sur, donde las cooperativas de departamentos como Pilcaniyeu, 9 de Julio y Norquinco desempeñan un rol social y económico fundamental en el ámbito rural. La existencia de estas organizaciones en cada rincón de la provincia demuestra que el cooperativismo es una herramienta federal y versátil, cuya georreferenciación permite el diseño de políticas públicas capaces de llegar a cada rionegrino, independientemente de su ubicación.

# 04.

**El universo de Cooperativas supo ascender a más de 700, hace años que se viene reconfigurando alcanzando las 475 actualmente**

“El Cooperativismo Rionegrino en 10 Selfies. 2026”.  
Subsecretaría de Cooperativas y Mutuales.  
Gobierno de Río Negro.



RN



**Fiscalización**

**Financiamiento**



**Asistencia Técnica**



**Delegaciones  
(presencia territorial)**



**Capacitación - Formación**



**Administración**



**Capacitación y Formación de  
Cooperativas Mutuales Escolares**



## LA SUBSECRETARIA EN SERVICIOS

<https://cooperativasymutuales.rionegro.gov.ar/>

La Subsecretaría de Cooperativas y Mutuales de Río Negro ofrece un soporte integral que abarca la gestión, la transparencia y el desarrollo humano del sector. La Asistencia Técnica y el Financiamiento son herramientas clave para impulsar proyectos productivos. A nivel administrativo, se encarga de la Fiscalización y Administración, garantizando la transparencia y el correcto funcionamiento institucional.

Para fortalecer el capital humano, se ofrecen programas de Capacitación y Formación para dirigentes y asociados. Un énfasis particular se pone en las Cooperativas Mutuales Escolares para transmitir los valores asociativos. Todos estos servicios se complementan con una presencia territorial efectiva a través de sus Delegaciones, asegurando que el apoyo llegue directamente a las cooperativas de cada región de la provincia.

05.

**La Subsecretaría es el soporte integral que asegura el desarrollo productivo, la transparencia administrativa y la formación continua de las cooperativas de Río Negro, con una efectiva presencia en todo el territorio**

**“El Cooperativismo Rionegrino en 10 Selfies. 2026”.**  
Subsecretaría de Cooperativas y Mutuales.  
Gobierno de Río Negro.



**RN**



**Nuevo Sitio Web  
Institucional** ✓

**Tablero de Control y  
Diagnóstico Estratégico** ✓

**Digitalización de  
Trámites** ✓

**Capacitación Interna en  
Aplicativos de IA** ✓

**Mesas Territoriales  
(5 Regiones)** ✓

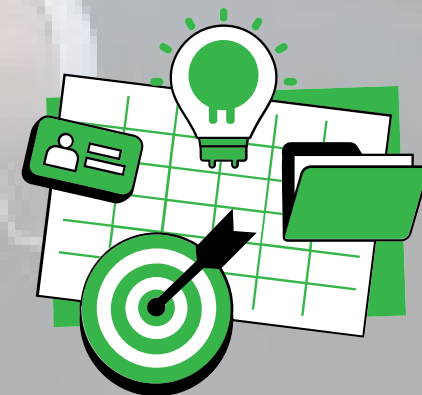
**Canal de Comunicación  
Directa vía WhatsApp** ✓

**Georreferenciación de  
Cooperativas** ✓

**Grupo de WhatsApp  
Interno** ✓

**Programa de Divulgación  
Audiovisual (2026)** ✓

**Incubadora para el  
Sector Cooperativo  
(2026)** ✓



## MODERNIZACION DE LA SUBSECRETARIA

<https://desarrolloeconomico.rionegro.gov.ar/articulo/55104/rio-negro-moderniza-la-subsecretaria-de-cooperativas-y-mutuales>

La Subsecretaría de Cooperativas de Río Negro impulsa la Modernización y el Gobierno de Datos mediante la digitalización de trámites y un nuevo sitio web. El Tablero de Control es fundamental, pues su función de georreferenciación permite la visualización de la distribución territorial de cooperativas en tiempo real. Esta capacidad transforma la toma de decisiones, garantizando una política pública basada en evidencia, diseñada a la medida de las necesidades regionales.

El compromiso con la cultura de datos se extiende con la futura Incubadora del Sector Cooperativo, que institucionalizará el monitoreo económico y social. Complementariamente, el Programa de Vinculación Audiovisual busca fortalecer la identidad y visibilidad pública de las cooperativas, permitiéndoles contar sus historias y obtener un mayor reconocimiento social por su aporte al desarrollo provincial.

# 06.

**La herramienta del canal del WhatsApp  
como medio de comunicación tiene más  
de 250 usuarios**

**“El Cooperativismo Rionegrino en 10 Selfies. 2026”.**  
Subsecretaría de Cooperativas y Mutuales.  
Gobierno de Río Negro.



**RN**

# + 150

## Proyectos Gestionados en 2025

### Financiamiento:

- Créditos de Capital de Trabajo
- Bienes de Capital
- Aportes No Reintegrables

# + 120

## Proyectos Gestionados en 2024

### Acompañamiento y vinculación con otras entidades crediticias



## PROGRAMA DE FINANCIAMIENTO ESTRATEGICO

<https://rionegro.gov.ar/articulo/54934/siguen-vigentes-los-programas-de-financiamiento-de-cooperativas-y-mutuales>

El crecimiento refleja la solidez del andamiaje institucional y la constante presencia de la Subsecretaría en la asistencia técnica y el seguimiento de proyectos. La gestión no solo se centró en la administración de recursos propios, sino que actuó como un articulador estratégico, acompañando a las cooperativas en la postulación ante otras entidades financieras y garantizando la viabilidad técnica de cada propuesta. En cuanto a las herramientas de fomento, la ejecución priorizó un modelo mixto que combina aportes no reembolsables para proyectos de impacto social con líneas de crédito para capital de trabajo y bienes de capital. Esta estrategia de financiamiento, respaldada por un fuerte acompañamiento administrativo, asegura que las entidades cuenten con los recursos necesarios para su capitalización y crecimiento. Así, la política de fomento trasciende la asistencia económica para consolidarse como un soporte integral que fortalece la estructura productiva del sector cooperativo.

# 07.

El 2025 se consolidó como un año de expansión histórica, en el que el programa respondió a una demanda sin precedentes gestionando un 25% más de Proyectos que el año anterior.

“El Cooperativismo Rionegrino en 10 Selfies. 2026”.  
Subsecretaría de Cooperativas y Mutuales.  
Gobierno de Río Negro.



# INGRESOS 2025

# \$279 Mil Millones

## 10%

del Presupuesto de la Provincia 2026

## Equivalente

al Presupuesto de 3 Ministerios de la Provincia

## \$366.110

(por habitante)

## \$941.257

(por hogar)

## + 150.000

Asociados a Cooperativas de Servicios

## EL COOPERATIVISMO Y SU IMPACTO EN LA ECONOMIA

<https://rionegro.gov.ar/articulo/57523/el-2025-integro-al-cooperativismo-al-corazon-productivo-de-rio-negro>

El cooperativismo rionegrino se consolida como un pilar fundamental de la economía provincial, articulado a través de 475 cooperativas que demuestran una magnitud financiera notable. La solidez del sector se evidencia en un ingreso total de \$279.000 millones de pesos y un activo consolidado de \$164.000 millones, con más de 150 balances que reflejan su operación transparente y crecimiento. Esta capacidad de generar y movilizar capitales impacta directamente en la economía general de Río Negro, situándolo como un actor insoslayable en la matriz productiva.

El impacto de esta actividad en la población provincial, que según el Censo 2022 supera los 750 mil habitantes, es significativo. La contribución económica del sector cooperativo alcanza un promedio de \$366.110 por habitante y \$941.257 por hogar, lo que subraya la profunda incidencia del modelo asociativo en el bienestar y el desarrollo socioeconómico de la provincia. Las cifras demuestran que la fortaleza económica y la generación de valor hacen del cooperativismo una fuerza motriz de crecimiento inclusivo en todo el territorio rionegrino

# 08.

Las 475 cooperativas de Río Negro son un pilar económico clave, movilizan \$279.000 millones en ingresos y \$164.000 millones en activos, con un impacto promedio de \$366.110 por habitante

“El Cooperativismo Rionegrino en 10 Selfies. 2026”.  
Subsecretaría de Cooperativas y Mutuales.  
Gobierno de Río Negro.



RN



Otros Ministerios  
(Educación, Modernización, Cultura)



Consejos Asesores  
Cooperativo y Mutual

Ministerio de Desarrollo Económico  
y Productivo y sus áreas



## Subsecretaría de Cooperativas y Mutuales



Instituciones  
Intermedias



Federación de Mutuales  
Rionegrinas - FEMUR

## VINCULACIONES INTERINSTITUCIONALES NACIONALES E INTERNACIONALES

<https://rionegro.gov.ar/articulo/56048/rio-negro-finalizo-ciclo-de-mesas-territoriales-de-cooperativas-y-mutuales>

La gestión cooperativa en Río Negro impulsa una integración sistémica entre el sector, el Estado y la matriz productiva, transformando la articulación en acciones concretas. Esta estrategia se apoya en vinculaciones históricas con la FeCoRN, el INAES y el Consejo Asesor Cooperativo para el desarrollo de programas de largo plazo.

Como nuevas vinculaciones, se destaca la transversalidad estatal y el nexo académico-científico con la UNRN y la UNCo, logrando en 2025 una fuerte presencia comunitaria mediante congresos y formación.

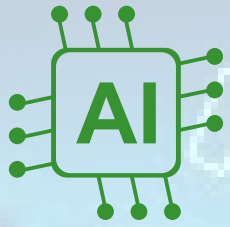
Hacia 2026, los compromisos de expansión incluyen la Red de Municipios Cooperativos y el fortalecimiento de lazos con Cooperar y la ACI. En este marco, la Asociación de Cooperativas Argentinas (ACA) y la AFA se consolidan como socias futuras prioritarias y estratégicas, fundamentales para potenciar el desarrollo agroindustrial y la escala competitiva de las cooperativas rionegrinas en el mercado global.

# 09.

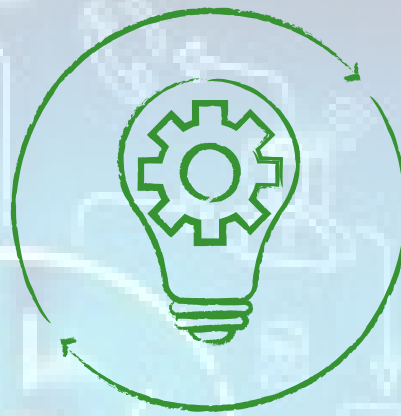
**A las Vinculaciones históricas del organismo, se construyeron nuevas vinculaciones estratégicas y se proyectan compromisos 2026 nacionales e internacionales.**

**"El Cooperativismo Rionegrino en 10 Selfies. 2026".**  
Subsecretaría de Cooperativas y Mutuales.  
Gobierno de Río Negro.





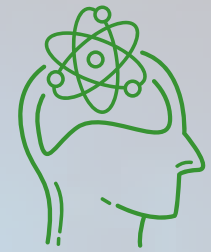
**Nuevas  
Tecnologías**



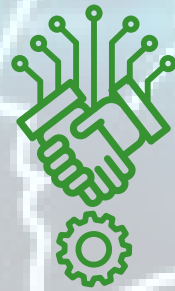
**I+D+i**

**(Investigación + Desarrollo + Innovación)**

**Jóvenes**



**Nacional e  
Internacional**



**Nuevas Cooperativas y  
Mutuales Escolares**



**Mesas  
Territoriales**

## EL FUTURO DEL COOPERATIVISMO EN RIO NEGRO

<https://cooperativasymutuales.rionegro.gov.ar/articulo/56644/cierran-en-las-grutas-las-jornadas-de-cooperativismo-y-mutualismo-educativo?n=OTU1>

El futuro cooperativo rionegrino se basa en la innovación y participación territorial. La Subsecretaría lidera la modernización de la gestión mediante la digitalización y nuevos canales de comunicación.

La clave es la consolidación de las Mesas Territoriales para diseñar políticas federales a medida. Esto se refuerza con alianzas internacionales (como con Italia) para incorporar tecnología y profesionalización, especialmente en el agro.

Para la reconversión productiva, el rol de los jóvenes es crucial. La provincia impulsa el apoyo técnico con la UNRN para incubar proyectos, brindar asistencia en nuevas tecnologías y gestión. Así, se busca que las cooperativas sean fuentes de trabajo, con una base territorial fuerte y una mirada tecnológica avanzada

**10.**

**La promoción de la incorporación de jóvenes en nuevas cooperativas permite seguir fortaleciendo el entramado productivo y afrontar los desafíos futuros para la provincia. Actualmente hay 33 Proyectos de formación de Cooperativas Escolares y Mutuales Escolares.**

**“El Cooperativismo Rionegrino en 10 Selfies. 2026”.**  
Subsecretaría de Cooperativas y Mutuales.  
Gobierno de Río Negro.



**RN**

# CONCEPTO Y DIRECCION GENERAL

## Subsecretario Martín Vesprini



Subsecretaría de Cooperativas y Mutuales  
Ministerio de Desarrollo Económico y Productivo

+ Info: <https://cooperativasymutuales.rionegro.gov.ar/>

### COLABORACION

Lic. Federico Vasches

Consultor en Coordinación y Gestión Estratégica

Se permite la reproducción y/o difusión parcial o total de los datos e información de esta investigación únicamente con la citación completa de la fuente: Subsecretaría de Cooperativas y Mutuales. Gobierno de Río Negro.  
“El Cooperativismo Rionegrino en 10 Selfies. 2026”.



### AGRADECEMOS A QUIENES HAN APORTADO INFORMACIÓN PARA LA CONSTRUCCIÓN DEL PRESENTE:

Al gobierno de la Provincia de Río Negro, al personal de la Subsecretaría presente en las ciudades de Viedma, San Carlos de Bariloche, Ingeniero Jacobacci, General Roca, Delegaciones territoriales, al INAES, a las Federaciones de Cooperativas y Mutuales, a las Universidades Nacionales presentes en el territorio, al Ministerio de Desarrollo Económico y Productivo, a otros Ministerios de la provincia, a los Consejos Asesores Cooperativos y Mutual, a Institutos y a los integrantes del Método CHE